

國立臺南大學2014/2015年度

本校交換學生出國暨獎學金甄選說明會

Q&A 綜整

研究發展處國際事務組

報告人：蔡佳恩

2014.5.21

國立臺南大學

簡報內容

1. 姊妹學校簡介
2. 各地區交換學校條件分析
3. 各年級出國交換所遭遇之困難
4. 出國期限之差異
5. 獎學金
6. 辦理交換學生業務之心得

姊妹校

	美國阿肯色州大學小岩城分校 University of Arkansas at Little Rock
美國	美國中央阿肯色州大學 University of Central Arkansas
	美國佛羅里達理工學院 Florida Institute of Technology
	※美國奧特本大學 Otterbein University

	法國巴黎第8大學 The University of Paris 8
法國	法國巴黎第11大學 University of Paris-Sud 11
	法國尼斯大學 University of Nice Sophia Antipolis
	※法國巴黎高等電子學院 Institut supérieur d'électronique de Paris
	西班牙哈恩大學 University of Jean

日本	日本埼玉大學 Saitama University
	日本大阪府立大學 Osaka Prefecture University

韓國	※韓國又松大學 Woosong University
	韓國加圖立大學 The Catholic University of Korea
	※韓國京畿大學 Kyonggi University

※香港校育學院
The Hong Kong Institute of Education

	蘭州大學
大陸地區	華東師範大學
	華南理工大學
	華僑大學
	華南師範大學
	華北電力大學
	浙江師範大學
	安徽師範大學
	首都師範大學



美國奧特本大學

1. 奧特本大學(Otterbein University) 位於俄亥俄州的Westerville，位於哥倫比亞的市郊，Westerville城鎮大約有36,000人口，有著城鎮的小而安全的優勢。該城鎮離哥倫比亞很近，是美國發展最快的城鎮
2. 綜合型私立大學
3. 藝術與設計、商業管理、語言學、企管、護理、心理學



法國巴黎高等電子學院

1. 巴黎高等電子學院(Institut Supérieur d'Electronique de Paris，簡稱 ISEP)，是一間相當優秀的 private Grandes Ecoles
2. 專業主要在電子、電腦科學、訊號影像處理、通訊網路
3. 特色是和業界有密切的合作，除邀請業界的老師來上課外，更提供學生在業界實習的機會
4. 是一間很小的學校，總共只有兩棟大樓(如下)，沒有校園，不過地點就在巴黎市中心，附近有兩三個地鐵站。校內的教職員大多都會講英文，在校內不用擔心語言溝通的問題，國際處的主任 Thomas 是當地的華人

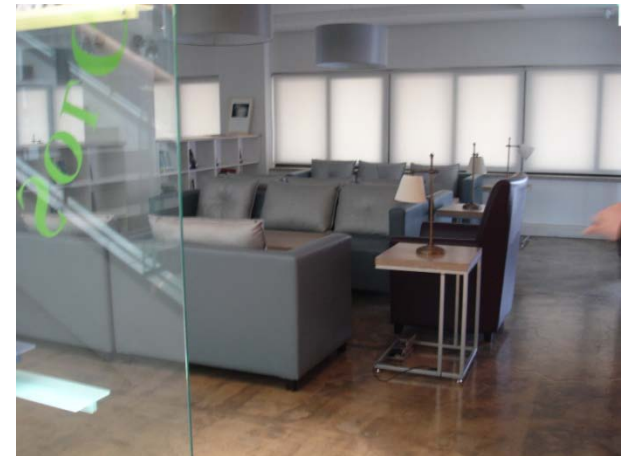
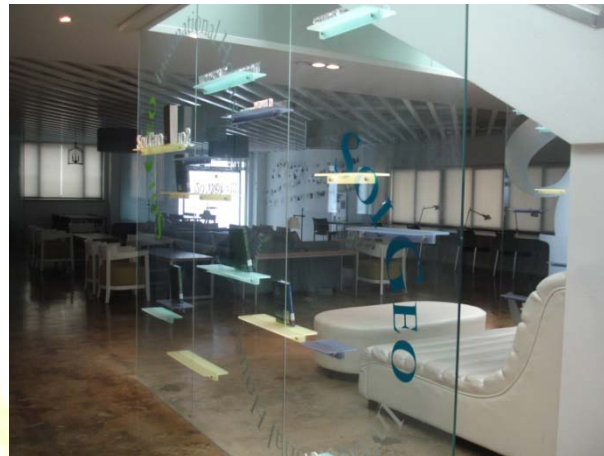


韓國又松大學

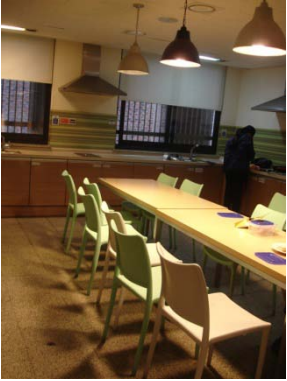
1. 又松大學位於韓國中部的大田市，乘坐高鐵僅須50分鐘即可以到達。大田市是韓國的行政和科技中心，被稱為韓國的「矽谷」
2. SolBridge 國際商學院（SolBridge International School of Business）的教授都來自於美國哈佛、耶魯、賓州大學等世界級名校，課程皆以全英語授課
3. 交換標準：
 - (1) 到商學院交換的至少要修習一年的BBA或半年的MBA課程
 - (2) 到其他學院交換的韓國語等級考試（TOPIK）三級以上的成績



韓國又松大學



韓國又松大學



韓國京畿大學

- 1.京畿大學創立於 1947 年。京畿大學是擁有首爾和水原兩個校園，首爾校園以研究生院為主，水原校園是京畿大學的綜合本部，是一所綜合型私立大學
- 2.學院包括人文學院、法學院、社會科學學院、經商學院、國際學院、自然科學院、工科學院、藝術學院以及體育學院
- 3.該校提供部分英語課程供學生選修，以英語教學的課程則包括 International Industrial Information、Business Administration、English Language & Literature 以及 Public Administration Major



各地區交換學校條件分析

國家	所需條件
美國	托福成績(IBT 60-75)
法國	無(但從入學申請到上課都全法文)
日本	1.埼玉大學無限制 2.大阪府立大學須日檢三級
韓國	無
香港教育學院	1.平均積點達2.5 (4為最高積點) 或以上或等同成績 2.能應付以英文授課、考試及作業 的語言能力(須英文能力證明)
大陸地區	無

各年級出國交換所遭遇之困難

學期(出國期間)	困難
一上	-
一下	無法至美國地區交換(學期劃分不同) 擋修、抵免及延畢
二上	擋修、抵免及延畢
二下	無法至美國地區交換(學期劃分不同) 擋修、抵免及延畢
三上	擋修、抵免及延畢
三下	無法至美國地區交換(學期劃分不同) 擋修、抵免及延畢
四上	專題 研究所推甄 擋修、抵免及延畢
四下	專題 研究所考試 出國前必須完成所有畢業學分

(以上報告僅供參考)

出國期限之差異

出國期限	優點	缺點
出國半年(一學期)	<ol style="list-style-type: none">1.返國後較不會有延畢的困擾2.花費較少3.有交換經驗	<ol style="list-style-type: none">1.好不容易適應當地生活及課程2.上學期的課擋修，下學期返國後也無法修
出國一年(兩學期)	<ol style="list-style-type: none">1.能融入當地生活2.對於國外的修課狀況比較有全面性的了解	<ol style="list-style-type: none">1.花費較多2.相較英國或是美國攻讀學位年限，同為出國期間為一年，但交換學生無法獲得學位

(以上報告僅供參考)

獎學金

機關	獎學金內容
本校提供	<ol style="list-style-type: none">1.申請資格：<ol style="list-style-type: none">(1)具中華民國國籍，且設有戶籍之本國學生(2)具本校短期交換學生資格，出國交換至少一學期(3)在校成績平均達全班前50%2.語言能力規定<ol style="list-style-type: none">(1)英語能力：英語能力檢定B1以上-全民英檢中級、IBT47(2)其他語言能力：依對方學校規定辦理，申請學校若無任何語言規定，學生則須提出上述之英語能力證明或該校所在地之官方語言能力證明3.可補助赴大陸地區者
教育部提供	<ol style="list-style-type: none">1.同上1、22.教育部鼓勵國內大專校院選送學生出國研修或國外專業實習補助計劃(學校會統一送件，毋須另外申請)<ol style="list-style-type: none">(1)學海飛颺 (2)學海惜珠3.赴大陸地區者不補助

(如有領本校其他獎學金者，則取消至畢業前的獎學金補助)

辦理交換學生業務之心得

1. 每年10月申請，最快隔年2月出國，最慢隔年9月出國
2. 選擇交換學校時，須花時間瀏覽此校之科系簡介及相關介紹，可依據自己有興趣的國家及科系選擇(本校無規定出國須選擇與自己科系相關之專業)
3. 多思考校內既有課程之安排，如有修習教育學程者，請及早規劃您的修課安排
4. 對抵免學分不要有過多的期待
5. 如果在大學時無規畫交換，可以提早於就讀研究所時規畫，為自己的履歷加分

Q & A